



RU

Пурифайер HotFrost
Инструкция по эксплуатации
Модель: V450PUFSM



Благодарим Вас за покупку аппарата **HotFrost**

Пожалуйста, внимательно полностью прочитайте данную инструкцию, так как в ней содержатся инструкции по безопасной установке, эксплуатации и обслуживанию аппарата.

Соблюдайте ее и сохраните для дальнейшего использования.



Сертификат соответствия № ЕАЭС RU С-СН.НА46.В.01737/21
(Серия RU № 0340304); выдан органом по сертификации
ООО «Эксперт-Сертификация», срок действия с 17.09.2021 по 16.09.2026.

Указания по безопасности

Внимание! Не включайте аппарат в сеть без воды!

Этот аппарат предназначен для домашнего использования в объеме, характерном для домашнего хозяйства. Домашнее использование подразумевает также использование на кухнях для персонала магазинов, офисов, а также для использования гостями небольших гостиниц, пансионатов и аналогичных мест пребывания. Использование аппарата в целях и объемах, отличных от вышеуказанных, является нарушением правил надлежащей эксплуатации аппарата.

Не допускается использование прибора лицами (в том числе детьми до 8 лет включительно) с пониженным уровнем физического, психического или умственного развития или не обладающими достаточным опытом и знаниями, за исключением случаев, в которых пользование аппаратом производится под присмотром лица, ответственного за их безопасность, или после соответствующего инструктажа.

Опасность отравления!

Не подключайте аппарат к водопроводу, в котором микробиология и минеральный состав воды не известны, а также к источникам воды, содержащей углекислый газ. Ни в коем случае не пейте жидкость для удаления накипи и бактерий.

Эксплуатация прибора допускается только во внутренних помещениях при температуре 18 °С – 38 °С на высоте не выше 1200 м над уровнем моря.

Данный аппарат следует подключать и эксплуатировать только с учетом данных, приведенных на заводской фирменной табличке, расположенной на задней стенке аппарата. Аппаратом можно пользоваться только в случае, если он сам и его кабель электропитания не имеют повреждений. Никогда не ставьте тяжелые предметы на кабель электропитания. Никогда не погружайте в воду аппарат или кабель электропитания.

Электробезопасность эксплуатации аппарата гарантируется только в случае подключения оборудования к системе электропитания с заземлением.

В случае неисправности аппарата немедленно выньте вилку из розетки.

Отключайте аппарат от сети во время его обслуживания (чистки). Во избежание замыкания электропроводки не следует использовать удлинители, переходники, а также самостоятельно модифицировать штепсельную вилку.

Во избежание возникновения опасной ситуации ремонт аппарата должен выполняться только персоналом сервисной службы.

Не оставляйте аппарат включенным без присмотра, для его полного отключения от электропитания выньте вилку кабеля питания из розетки.

Внимание!

Если кабель электропитания поврежден, его в обязательном порядке необходимо заменить. Данная замена должна быть осуществлена квалифицированным специалистом для подобного типа работ.

Вода, температура которой выше +55 °С, может вызвать термический ожог, не подставляйте руки и другие части тела под кран аппарата.

Держите источники открытого огня вдали от аппарата.

Содержание

Общие сведения	5
Индикация	6
Кнопки подачи воды	6
Подсветка аппарата	6
Установка аппарата и подготовка к включению	7
Рекомендации по распаковке и установке	7
Принцип работы	9
Описание системы фильтрации	9
Включение нагрева и охлаждения	9
Установка и снятие лотка каплесборника	10
Установка аппарата	11
Уход за аппаратом	12
Опасность поражения электрическим током!	12
Чистка корпуса аппарата	12
Промывка внутренних частей аппарата	12
Декальцинация и дезинфекция внутренних частей аппарата	14
Обслуживание аппарата	15
Транспортировка, условия эксплуатации, хранения Защита от замерзания	16
Технические характеристики	17
Самостоятельное устранение мелких неполадок	18
Утилизация	19
Условия гарантии	20
ГАРАНТИЙНЫЙ ТАЛОН	24

Общие сведения

Данный аппарат предназначен для доочистки водопроводной питьевой воды, а так же для её нагрева и охлаждения.

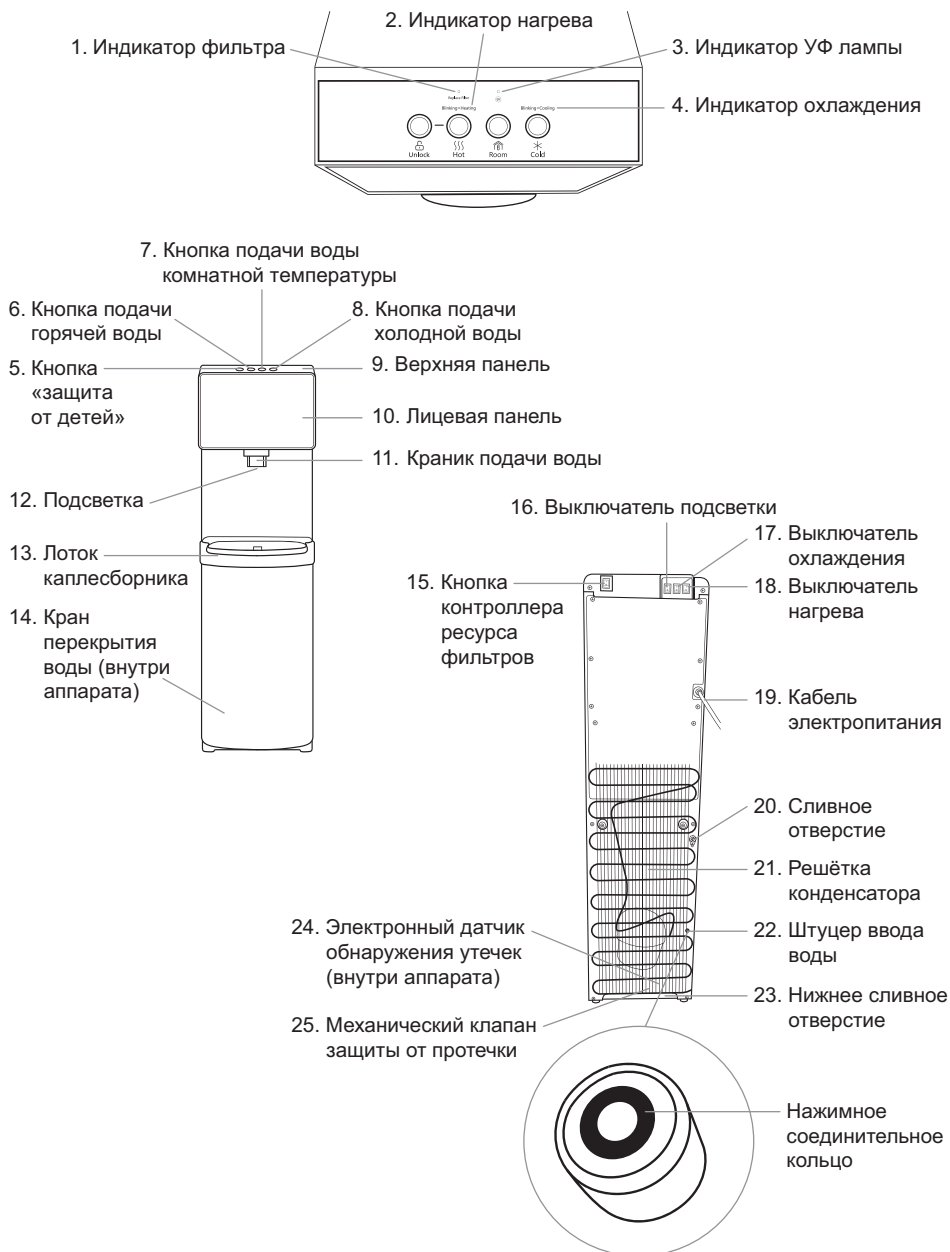


Рис. 1. Схема аппарата V450PUFSM

Индикация

Индикатор нагрева (рис. 1–2)

Данный индикатор включается во время нагрева воды. Лампочка мигает до тех пор, пока вода не нагреется, после чего она выключается.

Индикатор охлаждения (рис. 1–4)

Данный индикатор включается во время охлаждения воды. Лампочка мигает до тех пор, пока вода не охладится, после чего она выключается.

Индикатор фильтра (рис. 1–1)

Непрерывно горящий (т.е. немигающий) красный цвет данного индикатора означает необходимость замены фильтра. Мигающий красный цвет данного индикатора означает, что ресурс фильтра почти израсходован, и скоро понадобится замена. Непрерывно горящий (т.е. немигающий) красный цвет в сопровождении коротких звуковых сигналов означает, что срок годности фильтра истек, и требуется его незамедлительная замена.

Индикатор УФ лампы (рис. 1–3)

В верхней части бака охлаждения данной модели установлена УФ лампа, препятствующая развитию бактерий в воде.

Кнопки подачи воды

Поставьте чашку или другую емкость для воды на лоток каплесборника (рис. 1–13) под краник подачи воды (рис. 1–11).

Чтобы налить горячую воду сначала нажмите на кнопку «защиты от детей» (рис. 1–5), затем нажмите и удерживайте кнопку подачи горячей воды (рис. 1–6). Во время подачи воды кнопка подсвечивается красным цветом.

Чтобы налить воду комнатной температуры или холодную воду, нажмите и удерживайте кнопку подачи воды комнатной температуры или холодной воды (рис. 1–7, 1–8). Во время подачи воды кнопка подачи воды комнатной температуры подсвечивается оранжевым цветом, а кнопка подачи холодной воды подсвечивается синим цветом.

Для прекращения подачи воды отпустите кнопку подачи воды.

В силу технических особенностей крана допустимо подкапывание воды в объеме 5–10 мл, после каждого использования аппарата, капли стекают в лоток каплесборника.

Подсветка аппарата

Подсветка аппарата (рис. 1–12) включается и выключается с помощью выключателя (рис. 1–16), расположенного на задней панели аппарата.

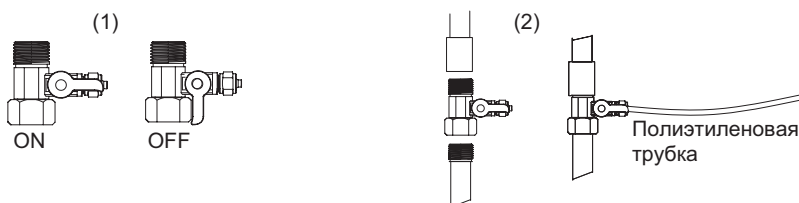
Установка аппарата и подготовка к включению

Рекомендации по распаковке и установке

ВНИМАНИЕ: Перед заменой фильтра перекройте подачу воду. Запрещается производить замену фильтров, если подача воды не перекрыта. Конкретный цикл замены фильтров зависит от качества местной воды и количества потребляемой воды. Обратитесь к местному дистрибьютеру или по месту приобретения фильтров за более подробной информацией о сроках службы и замены фильтров других производителей.

Инструкции по распаковке и установке

1. Освободите аппарат от упаковки.
2. Установите лоток каплесборника.
3. Достаньте быстросъемный соединитель и установите его на водопроводную трубу.

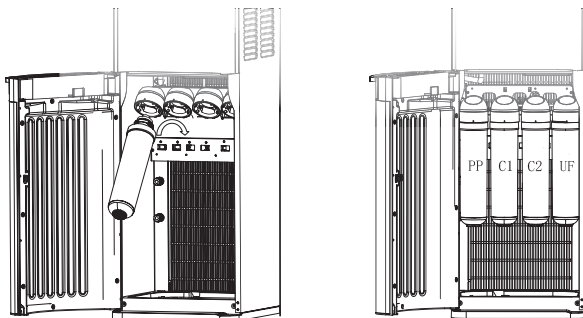


4. Воспользуйтесь насадкой для промывки фильтров (входит в комплектацию), на схеме стрелкой показано направление потока воды, вставьте полиэтиленовую трубку в быстросъемный соединитель.

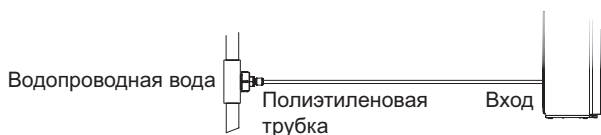


5. Вставьте угольный префильтр в насадку для промывки фильтров и пустите воду, чтобы пошла промывка фильтра, которая должна продолжаться до тех пор, пока не перестанет поступать черная вода (примерно через 10 мин.). Подобным образом промойте угольный постфильтр.

6. Установите чистые фильтры в аппарат в следующем порядке: фильтр грубой очистки → угольный префильтр → угольный постфильтр → ультрафильтр тонкой очистки.



7. Извлеките штифт быстрого съемного соединителя в задней части боковой панели, после чего извлеките белую заглушку.



8. Вставьте полиэтиленовую трубку в быстрый съемный соединитель и затяните штифт.
9. Установите аппарат на место эксплуатации. Аппарат следует устанавливать на ровной, прочной поверхности, расстояние между стеной и аппаратом должно быть не менее 15 см. Не устанавливайте аппарат вблизи нагревательных и отопительных приборов. Защищайте аппарат от прямого попадания солнечных лучей. Не размещайте аппарат в сыром помещении. Во избежание порчи имущества и замыкания проводки электросети в случае разгерметизации и течи бутылки, не рекомендуется ставить аппарат рядом с дорогой мебелью и бытовыми электроприборами.
10. Подключите аппарат к электросети. Подключение к сети должно быть осуществлено посредством исправных и должным образом заземленных розеток. Убедитесь в том, что параметры электросети соответствуют параметрам, указанным на фирменной табличке, расположенной на задней стенке аппарата.

После хранения аппарата в холодном помещении или после транспортировки при температуре ниже 0 °С, перед подключением к электросети необходимо оставить аппарат на 2–3 часа при комнатной температуре распакованным.

11. Установка и замена фильтров должна осуществляться исключительно после отключения аппарата от электросети и перекрытия подачи воды.

Принцип работы

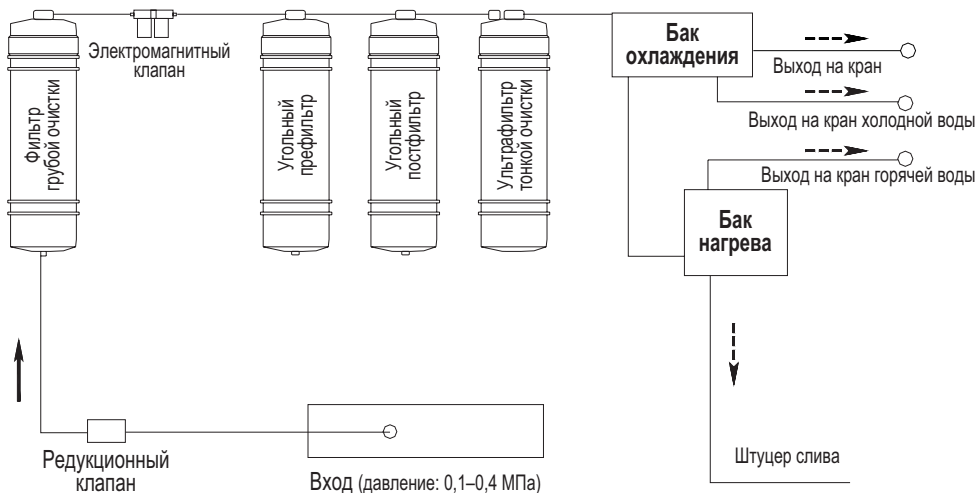


Рис. 2. Схема подключения фильтров

Описание системы фильтрации

Степень фильтрации 1 – Фильтр грубой очистки HF-12 PP (Проводит грубую фильтрацию исходной воды и отфильтровывает грязь, песок, примесь, железную ржавчину, суспензию и т.д.)

Степень фильтрации 2 – Угольный префильтр HF-12 C1 (Поглощает запахи воды, удаляет остаточный хлор и органические вещества в воде)

Степень фильтрации 3 – Угольный постфильтр HF-12 C2 (Дальнейшее поглощение микромолекул и органических веществ в воде. Улучшает вкус воды)

Степень фильтрации 4 – Ультрафильтр тонкой очистки HF-12 UF (Удаляет бактерии, железо, коллоиды и примеси в воде)

Включение нагрева и охлаждения

Перед включением нагрева или охлаждения обязательно убедитесь, что вода поступает во внутренние резервуары аппарата, для чего нажмите на кнопки подачи горячей (рис. 1–6) и холодной воды (рис. 1–8) и слейте небольшое количество воды через краник (рис. 1–11).

Для включения/отключения опций нагрева или охлаждения переключите тумблер нагрева (рис. 1–18) или охлаждения (рис. 1–17) в соответствующее положение – «включено» (I) / «выключено» (O). Не включайте данные опции, когда аппарат не заполнен водой. Если кабель электропитания (рис. 1–19) и выключатель нагрева (рис. 1–18) были включены, когда система еще не наполнилась водой полностью, сработает термозащита, которую сможет отключить только специалист сервисного центра.

Когда Вы убедились, что холодная и горячая вода из краника идет непрерывной струей, установите выключатели нагрева и охлаждения (рис. 1–18, 1–17) в положение I.

Дождитесь завершения процессов нагрева и охлаждения.

Если нагрев/охлаждение воды не требуется, данный выключатель можно оставить в положении «выключено» (O).

При первом включении аппарата (или после длительного отключения) время нагрева воды длится 15–20 минут, время охлаждения воды длится около 1 часа и 20 мин. В это время компрессор может работать непрерывно, это не является неисправностью. Во время процесса нагрева будет гореть индикатор (рис. 1–2), расположенный над кнопкой подачи горячей воды. Во время процесса охлаждения будет гореть индикатор (рис. 1–4), расположенный над кнопкой подачи холодной воды. По завершению процесса нагрева/охлаждения индикатор погаснет.

Установка и снятие лотка каплесборника

Подключение аппарата к канализации для слива излишков воды не требуется. Излишек воды собирается в лотке каплесборника. По мере заполнения лотка поднимается красный поплавок, когда это происходит, воду из лотка нужно слить.

1. Лоток каплесборника (рис. 1–13) устанавливается в верхней части дверцы. Фиксация после характерного щелчка.
2. Для снятия лотка, возьмитесь одной рукой за решетку, а другой придерживайте дверцу аппарата, и аккуратно потяните лоток на себя, когда почувствуется отсоединение от дверцы, лоток можно снимать и выливать накопившуюся в нем воду.



Установка аппарата

Во избежание падения аппарата, закрепите аппарат, следуя инструкциям на рис. 3 и 3а.

1. Используйте крепёжные элементы – крепёжный уголок и крепёжные винты.
2. На задней панели аппарата в нижнем правом или левом углу извлеките крепёжный винт с помощью отвертки. Затем приложите крепёжный уголок и закрепите его винтом на аппарате, как показано на рисунке 3а (1–3).
3. Сделайте отверстие на поверхности, где будет стоять аппарат (пол, подставка, стол и т.д.). Вставьте дюбель в отверстие, как показано на рисунке 3а (4).
4. Поставьте аппарат крепёжным уголком на отверстие и закрепите аппарат крепёжным винтом к поверхности, как показано на рисунке 3а (5–6).



Рис. 3. Фиксация аппарата

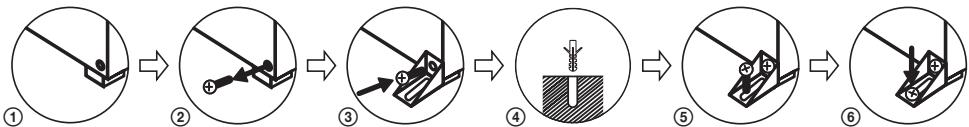


Рис. 3а. Фиксация аппарата

Уход за аппаратом

Опасность поражения электрическим током!

Перед чисткой, декальцинацией, дезинфекцией аппарата необходимо отсоединить кабель электропитания аппарата от розетки. Никогда не погружайте аппарат в воду. Не пользуйтесь паровыми очистителями для проведения чистки аппарата. Никогда не используйте для чистки аппарата абразивные чистящие вещества, а также чистящие вещества, содержащие активные растворители (например: бензин, керосин, ацетон).



Чтобы избежать возможного присутствия постороннего запаха и привкуса в воде, настоятельно рекомендуем проводить дезинфекцию аппарата (промывку раствором лимонной кислоты (100 гр на 5 литров воды) или другими спец. средствами) перед первым его использованием или при первом включении после длительного перерыва. Рекомендации по самостоятельной дезинфекции (санитарной обработке) смотрите в соответствующем разделе данной инструкции. Декальцинацию и дезинфекцию аппарата необходимо проводить не реже, чем один раз в 3 месяца.

Чистка корпуса аппарата

Для данной цели можно воспользоваться любым доступным в продаже дезинфицирующим средством. Дезинфицирующее средство не поставляется с аппаратом, его нужно приобретать отдельно.

Для очистки внутренних частей аппарата используйте специальные средства для чистки пурифайеров в соответствии с инструкцией к их применению.

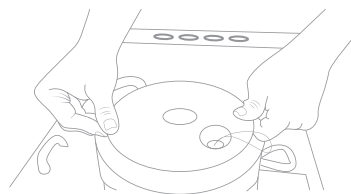
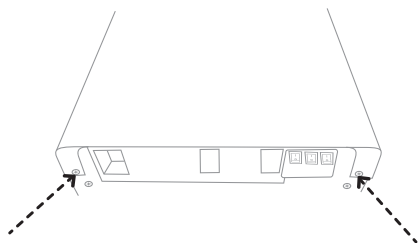
Рекомендации по использованию тех или иных средств можно получить по телефонам «горячей линии» организации импортёра бренда «HotFrost» (указаны в данной инструкции в разделе «Условия гарантии») или на сайтах производителя www.hotfrost.ru, www.hotfrost.ua, www.hotfrost.md.

Промывка внутренних частей аппарата

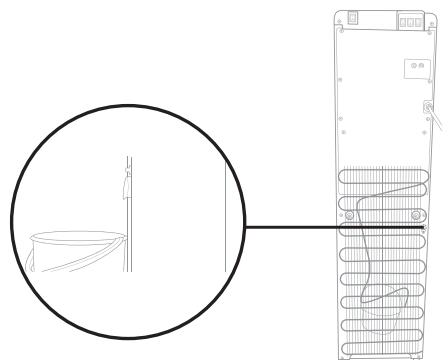
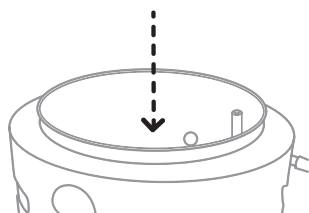
Аппарат был изначально продезинфицирован перед отправкой с завода. Однако перед установкой аппарата рекомендуется еще раз его промыть и слить воду.

1. Перед санобработкой убедитесь, что выключатели охлаждения (рис. 1–17) и нагрева (рис. 1–18) находятся в выключенном состоянии (○), и аппарат отключен от электросети.

- Открутите два винта, расположенных на задней панели аппарата (вверху, на уровне выключателей). Снимите верхнюю панель, приподняв ее под углом и потянув на себя. Снимите белую крышку бака холодной воды и сепаратор.

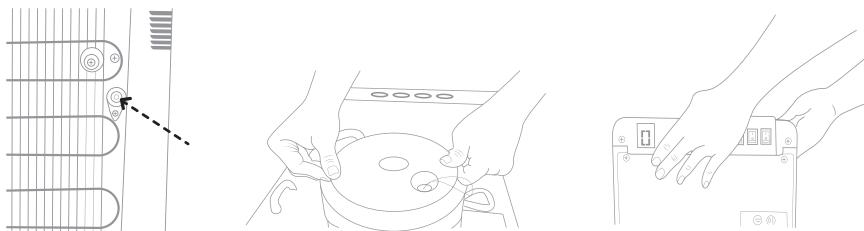


- Налейте в бак охлаждения примерно 2 л чистой воды. (Бак охлаждения – это открытый цилиндр, с которого была снята белая крышка).
- Подставьте под расположенное на задней панели аппарата сливное отверстие (рис. 1–20) вместительную емкость, например, ведро. Снимите сливную заглушку и слейте воду из аппарата. После снятия сливной заглушки вода начинает поступать моментально.



Внимание: Аппарат нагревает воду до температуры примерно 90°. Неосторожное обращение с аппаратом и горячей водой могут привести к серьезным ожогам. Необходимо строго соблюдать меры предосторожности при эксплуатации и санобработке аппарата. Перед сливом горячей воды дайте отключенному аппарату отстояться, чтобы горячая вода остыла.

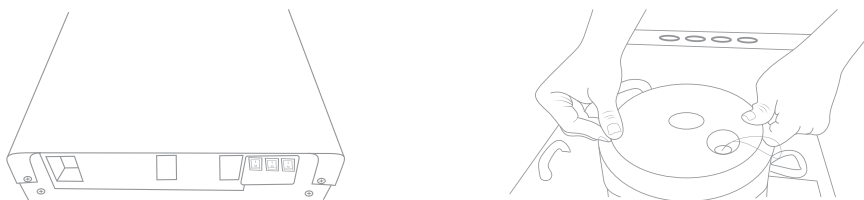
- После полного слива воды установите обратно сливную заглушку, крышку бака охлаждения и верхнюю панель аппарата. Убедитесь в правильном подключении трубок и проводов. После этого можно эксплуатировать аппарат в обычном режиме.



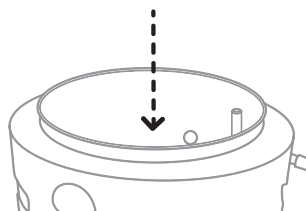
Декальцинация и дезинфекция внутренних частей аппарата

Для удаления минеральных отложений, которые могли накопиться внутри бака охлаждения, разведите в 4 л воды 200 г лимонной кислоты (не входит в комплект) или другого чистящего раствора, подходящего для данной цели.

1. Отвинтите верхнюю панель и снимите крышку бака охлаждения.



2. Налейте раствор в бак охлаждения и убедитесь, что вода может поступать из краника (рис. 1–11).
3. Подсоедините шнур питания к электросети, переведите выключатель нагрева воды (рис. 1–18) в положение «включено» (I), и оставьте аппарат на 15 минут, чтобы раствор нагрелся.
4. Переведите выключатель нагрева воды (рис. 1–18) в положение «выключено» (O) и оставьте аппарат на 20 минут, чтобы раствор остыл.
5. Слейте жидкость через сливное отверстие (рис. 1–20) и два-три раза промойте аппарат чистой водой, следуя инструкциям, приведенным в разделе о промывке аппарата. Во избежание повреждения аппарата снимайте только указанные компоненты аппарата.



Обслуживание аппарата

1. Аппарат должен быть установлен в сухом и прохладном месте, вне зоны попадания прямых солнечных лучей. Расстояние между задней частью аппарата и стеной должно быть не менее 15 см. Запрещается устанавливать аппарат на бумагу или пенопласт, которые могут намочнуть и привести к утечке электроточка. Запрещается хранение легковоспламеняющихся материалов в непосредственной близости от аппарата. Запрещается эксплуатация аппарата вне помещения или местах, где может происходить разбрызгивание воды.
2. Установка и замена фильтров должна осуществляться квалифицированным специалистом.
3. Если аппарат не будет эксплуатироваться в течение длительного периода времени, в целях экономии электроэнергии рекомендуется выключить функции нагрева и охлаждения путем перевода выключателей нагрева и охлаждения в положение «выключено» (O).
4. В случае если планируется длительный простой аппарата без эксплуатации, рекомендуется отключить его от электросети, перекрыть доступ к водопроводу и слить остатки воды через сливное отверстие. При включении аппарата после длительного простоя рекомендуется в течение 3–5 минут сливать воду без потребления. Если вода в аппарате замерзла из-за внешней низкой температуры, то после ее оттаивания функцию охлаждения можно включать не ранее, чем через 4 часа.
5. В случае отключения центрального водоснабжения перекрыть кран подачи водопроводной воды в аппарат и отключить аппарат от электросети. За время отключения в водопроводных трубах могут скопиться осадочные элементы, которые могут существенно ускорить истощение ресурса фильтров аппарата, поэтому после возобновления центрального водоснабжения сначала нужно слить некоторое количество водопроводной воды через кран в ванной или на кухне, и только потом открывать доступ водопроводной воды к аппарату.
6. Аппарат подключается к электросети посредством трехштырьковой заземленной розетки с надежным предохранителем от утечки тока.
7. ЗАПРЕЩАЕТСЯ проводить наружную очистку аппарата с помощью органических растворителей, таких как бензин, а также непосредственно воды. Не следует допускать попадание на аппарат водяных брызг.
8. ЗАПРЕЩАЕТСЯ включать или выключать аппарат путем непосредственного вставления или вынимания вилки кабеля электропитания в розетку или из розетки. Во избежание риска возгорания ЗАПРЕЩАЕТСЯ самостоятельно увеличивать длину шнура электропитания.
9. Во избежание негативных последствий замена шнура питания в случае его повреждения должна осуществляться производителем или иным квалифицированным специалистом.

10. Источником воды для данного аппарата является водопроводная вода.
11. Во избежание протечек или повреждения аппарата запрещается разбирать и снимать компоненты аппарата.
12. Во избежание повреждения аппарата или несчастного случая при перемещении аппарата запрещается переворачивать его вверх дном или наклонять более чем на 45°.
13. Ограниченная гарантия: гарантия на электрические компоненты и систему водоснабжения составляет 12 месяцев с даты покупки.
14. После кратковременного отключения аппарата от сети электропитания повторное включение допускается через 2–3 минуты.

Транспортировка, условия эксплуатации, хранения

Защита от замерзания

Во избежание повреждений аппарата, вызванных замерзанием в холодное время года при его транспортировке и хранении в неотапливаемом помещении необходимо полностью слить воду из системы аппарата:

1. Установите выключатели нагрева и охлаждения в положение **0**.
2. Извлеките вилку кабеля электропитания из розетки.
3. Отсоедините от водопровода.
4. Слейте воду из краника путем нажатия кнопки подачи холодной воды.
5. Убедитесь, что горячая вода в аппарате остыла и только после этого слейте воду через краник путем нажатия кнопки подачи горячей воды.
6. Остатки воды в системе необходимо слить через сливное отверстие (рис. 1–20), расположенное на задней стенке аппарата, после чего закрыть отверстие.

Транспортировку аппарата осуществлять в соответствии с маркировкой на коробке!

Технические характеристики

Электропитание:	220–240 В, ~50/60 Гц
Мощность нагрева:	650 Вт
Мощность охлаждения:	100 Вт
Тип охлаждения, хладагент:	Компрессорный, R134a
Температура и производительность нагрева:	≤90 °С, 5,5 л/ч
Температура и производительность охлаждения:	≤10 °С, 2,5 л/ч
Допустимые параметры воды:	Водопроводная вода с уровнем минерализации ≤350 мг/л
Допустимое давление воды:	0,1–0,4 МПа
Допустимый тип воды:	Водопроводная вода
Степень 1:	Фильтр грубой очистки
Степень 2:	Угольный префильтр
Степень 3:	Угольный постфильтр
Степень 4:	Ультрафильтр тонкой очистки
Температура окружающей среды:	18–38 °С, ST
Класс энергоэффективности охлаждения:	Класс А
Класс энергоэффективности нагрева:	Класс В

Гарантийный срок – 2 года (24 месяца)

Срок службы – 7 лет (84 месяца)

Самостоятельное устранение мелких неполадок

Если аппарат функционирует неправильно или не работает вообще, проверьте следующие моменты, прежде чем обращаться в сервисный центр:

Неполадка	Возможная причина	Как можно устранить
Слабая подача воды	<ul style="list-style-type: none">✓ Низкое давление воды на входе✓ Не произведена своевременная замена фильтра	<ul style="list-style-type: none">✓ Проверьте насос подкачки или отверстие подвода воды✓ Замените фильтр
Температура воды не соответствует заданным параметрам	<ul style="list-style-type: none">✓ Чрезмерный расход воды✓ Аппарат не подключен к электросети✓ Выключатели нагрева / охлаждения находятся в положении 0	<ul style="list-style-type: none">✓ Не пользуйтесь аппаратом некоторое время✓ Подключите аппарат к электросети✓ Установите выключатели нагрева / охлаждения в положение I
Утечка воды	<ul style="list-style-type: none">✓ Некачественное соединение трубок✓ Повреждена трубка подачи воды✓ Слабо затянута пробка отверстия для слива воды	<ul style="list-style-type: none">✓ Проверьте соединение трубок✓ Замените трубку подачи воды✓ Закрутите плотнее сливную пробку
Утечка тока на корпус	<ul style="list-style-type: none">✓ Корпус не заземлен	<ul style="list-style-type: none">✓ Используйте трёхполюсную розетку или заземлите корпус
Шумная работа аппарата	<ul style="list-style-type: none">✓ Аппарат установлен на неровной поверхности или соприкасается с другими предметами	<ul style="list-style-type: none">✓ Установите аппарат на ровную твердую поверхность
Аппарат не функционирует	<ul style="list-style-type: none">✓ Аппарат не включен	<ul style="list-style-type: none">✓ Убедитесь, что аппарат подключен к сети и включите его

Нижеприведенные факторы и обстоятельства считаются допустимыми при эксплуатации аппарата.

1. Процесс нагрева воды может сопровождаться характерными легким шумом, свойственным для работающих компонентов системы нагрева воды. Это в пределах нормы.
2. Если включить аппарат с пустым баком нагрева, сработает защита от сухого горения, которая сможет быть перезапущена только вручную. Перезапуск сработавшей системы защиты от сухого горения должен осуществляться квалифицированным техником. Данный функционал добавлен в конструкцию аппарата в соответствии с государственными нормами по технической безопасности, предусмотренными для электрооборудования.
3. В очень жарком помещении интенсивность и качество охлаждения могут быть понижены, что не считается неисправностью.

Утилизация

Утилизируйте упаковку в соответствии с требованиями охраны окружающей среды.

Электрические и электронные устройства не должны утилизироваться вместе с бытовым мусором. По окончании срока службы утилизируйте аппарат через специальные пункты приема, указанные правительством или местными органами власти. Правильная утилизация старого оборудования поможет предотвратить потенциально вредное воздействие на окружающую среду и здоровье человека.

Драгоценные камни, драгоценные металлы (золото, серебро, платина, металлоплатиновая группа), а также сплавы драгоценных металлов в данном изделии отсутствуют.



Используемый упаковочный материал подлежит вторичной переработке; мы рекомендуем разделять пластик, бумагу и картон и сдавать их компаниям по переработке. В целях защиты окружающей среды в этом изделии используется хладагент R134a (гидрофторуглерод – ГФУ), который не влияет на озоновый слой и оказывает незначительное влияние на парниковый эффект.

Для получения более подробной информации о порядке утилизации бытовой техники и упаковки обратитесь на «горячую линию» производителя.

Условия гарантии

Гарантия изготовителя предоставляется на приобретенный Вами аппарат, к которому при покупке был выдан Гарантийный талон в соответствии с действующим законодательством страны, в которой произведена покупка данного аппарата.

Данная гарантия распространяется исключительно на повреждения, вызванные производственным браком или дефектом материала, выявленные в течение гарантийного срока. Производитель ремонтирует изделие, но не несет ответственности в отношении случайных или косвенных убытков, связанных с неисправностью. Единственным обязательством производителя по настоящей гарантии является ремонт аппарата, на который распространяются условия настоящей гарантии, согласно действующему законодательству.

Внимание! Важная информация для потребителей: перед первым использованием аппарата внимательно ознакомьтесь с прилагаемой инструкцией по эксплуатации.

Использование аппарата в целях или в условиях, отличных от указанных в инструкции, являются нарушением правил надлежащей эксплуатации аппарата.

Гарантия не распространяется на появление обычных для прибора шумов и вибраций: звук работы охлаждающих и нагревательных узлов системы аппарата, звук переливающейся воды, звук работы насоса, на появление конденсата на поверхностях.

Гарантия не включает обслуживание по уходу, рекомендованное в инструкции.

Обращаем особое внимание, что использование воды с повышенным содержанием фтора, приводит к окислению внутренних деталей аппарата (бак нагрева, трубки и пр.).

Изготовитель не несет ответственности за недостатки в аппарате, если сервисной службой будет выявлен хотя бы один из следующих пунктов:

1. Повреждение вызвано механическим, электрическим или тепловым воздействием.
2. Перегрев ТЭНа и/или включение термозащиты вследствие эксплуатации аппарата без воды при включенном положении переключателя нагрева – **ON**.
3. Повреждение возникло после передачи аппарата потребителю вследствие: небрежного обращения с аппаратом, нарушения правил пользования, транспортировки, хранения; действий третьих лиц; действий непреодолимой силы (пожара, природной катастрофы и т.п.); попадания инородных предметов (насекомых, грызунов, бытового мусора и т.п.) и/или инородных жидкостей; нарушения технических требований, в том числе нестабильности параметров электросети, согласно применяемого законодательства страны; вибрации, неправильной вентиляции, использования повышенного или неправильного питания или входного напряжения, облучения, электростатических разрядов, включая разряд молнии.
4. Выявлены несанкционированные вскрытие или ремонт аппарата.

5. Отсутствие документов, подтверждающих факт и дату покупки аппарата, а также доказательств, подтверждающих право потребителя на гарантийный ремонт.
6. Несоответствие серийного номера аппарата номеру, указанному в гарантийном талоне, а также следы фальсификации серийного номера, или его отсутствие.
7. Повреждение возникло вследствие использования аппарата с аксессуарами и бутылками, тип, состояние и стандарт которых не соответствует рекомендациям изготовителя аппарата.
8. Обнаружено наличие твердых отложений солей жесткости (накипи) в нагревательном баке и иных узлах и деталях аппарата.
9. Повреждение деталей, вероятность эксплуатации которых существенно выше обычной по характеру их использования, а также повреждение стеклянных и перемещаемых вручную пластиковых деталей.

Гарантия не распространяется на компоненты, которые требуют периодической замены в течение срока службы аппарата (предохранители, лампы, светодиоды и т.п.).

Внимание! Вентиляторы и другие устройства охлаждения, подверженные механическому износу, воздействию пыли и влаги, могут быть заменены в течение 14 дней со дня покупки, при условии наличия заводского дефекта (для аппаратов с термоэлектрической (электронной) системой охлаждения).

Соблюдение рекомендаций и указаний, содержащихся в инструкции по эксплуатации (правилах пользования), поможет избежать проблем в эксплуатации аппарата и его обслуживании.

Решение вопроса о целесообразности ремонта, вышедших из строя узлов аппарата или их замены, остается за службами сервиса. Сервисный центр вправе заменить дефектные детали аппарата новыми или восстановленными. Все замененные детали становятся собственностью сервисного центра.

Аналогичный товар на время ремонта не предоставляется. Ремонт производится в срок не более 45 дней.

Аппарат принимается на гарантийный ремонт только в чистом виде (очищенным от пыли, бытовых загрязнений) и при отсутствии воды в системе.

Если случай не будет признан гарантийным, то все расходы по пересылке, доставке, погрузке, проверке качества, ремонту, стоимости использованных для ремонта запчастей и хранению аппарата оплачивает Покупатель.

Помимо указанных выше гарантий фирма-изготовитель не предоставляет каких-либо иных гарантий (явных или подразумеваемых, установленных законом и т.д.) в отношении качества, производительности, точности, надежности, пригодности для конкретного применения и т.д.

Настоящая гарантия не ущемляет Ваших законных прав, включая права, не подлежащие исключению или ограничению, и права в отношении стороны, у которой Вы приобрели аппарат.

Рекомендуем Вам пользоваться услугами только авторизованных сервисных центров.

Авторизованные сервисные центры HotFrost

Россия: 8-800-775-68-76 (звонок бесплатный), service@hotfrost.ru

Украина: 0-800-7-555-36 (звонок бесплатный), service@hotfrost.ua

Молдова: +373 (69) 777613, (22) 555021, office@apabuna.md

Адреса и телефоны сервисных центров могут изменяться без предварительного уведомления покупателей. Контактную информацию о сервисных центрах в Вашем регионе Вы можете уточнить по вышеуказанным телефонам «горячей линии».

Информация для пользователей продукции HotFrost

Изготовитель / Поставщик: ХОТФРОСТ ЛИМИТЕД, Флат А, 8/Ф, Кингсвэлл Коммерсиал Тауэр, 171 Локхарт Рoad, Ван Чай, Гонконг.

Импортер на территории РФ и ТС, который уполномочен на принятие претензий:

Россия: ООО «ТД ХотФрост», 141009, Московская обл., г. Мытищи, Олимпийский проспект, стр. 10, оф. 1305, тел.: 8-800-775-68-76 (звонок бесплатный), www.hotfrost.ru, info@hotfrost.ru

Украина: 0-800-7-555-37 (звонок бесплатный), www.hotfrost.ua, info@hotfrost.ua

Молдова: +373 (69) 777613, (22) 555021, www.hotfrost.md, info@hotfrost.md

Для подтверждения даты покупки прибора при гарантийном ремонте или предъявлении иных, предусмотренных законом, требований убедительно просим сохранять документы о покупке (чек, квитанцию, документы, подтверждающие дату и место покупки), а также акты АСЦ, содержащие информацию о проведенных ремонтах.

ГАРАНТИЙНЫЙ ТАЛОН

Отметка о продаже аппарата **Hotfrost**
(заполняется организацией-продавцом)

Модель V450PUFSM

Серийный номер *

Название фирмы-продавца

Дата покупки *

М.П.

Печать фирмы-продавца

* пункт заполняется в том случае, если эти данные не содержатся в документах о покупке изделия (кассовый чек, товарная накладная). Серийный номер аппарата (S/N) состоит из 16 цифр и расположен на задней части изделия и на товарной упаковке. Пример, V450PUFSMM108001, где

1. V – тип напольный
2. S – цвет серебрянный (silver)
3. M – сенсорное управление
4. V450PUFSM – заводской код продукта
5. M108 – номер партии
6. 001 – номер продукта в партии

Претензий к внешнему виду и комплектности не имею. Аппарат получен в исправном состоянии. С правилами и условиями гарантии, порядком возврата и основными потребительскими свойствами ознакомлен (а) и согласен (-на).

Подпись покупателя _____

Внимание! Гарантийный талон не действителен в отсутствии печати продавца.